

**Система документов стратегического
планирования на региональном и
муниципальном уровне.
Вопросы разработки.**



Москва 2016



Разработка документов стратегического планирования

I) На уровне субъекта РФ разрабатываются следующие документы:

- 1) целеполагающие - стратегия социально-экономического развития субъекта Российской Федерации;
- 2) прогнозирования:
 - а) прогноз социально-экономического развития субъекта РФ на долгосрочный период;
 - б) бюджетный прогноз субъекта РФ на долгосрочный период;
 - в) прогноз социально-экономического развития субъекта РФ на среднесрочный период;
- 3) планирования и программирования:
 - а) план мероприятий по реализации стратегии социально-экономического развития субъекта РФ;
 - б) государственные программы субъекта РФ;
 - в) схема территориального планирования субъекта РФ.

II) На уровне муниципального образования, относятся:

- 1) стратегия социально-экономического развития муниципального образования;
- 2) план мероприятий по реализации стратегии социально-экономического развития муниципального образования;
- 3) прогноз социально-экономического развития муниципального образования на среднесрочный или долгосрочный период;
- 4) бюджетный прогноз муниципального образования на долгосрочный период;
- 5) муниципальные программы.



Основные требования Федерального закона «О стратегическом планировании в РФ»

До 1 января 2015 года:

- 1) необходимо разработать план подготовки предусмотренных Федеральным законом документов стратегического планирования, содержащий сроки разработки и утверждения (одобрения) документов стратегического планирования;

До 1 января 2016 года:

- 2) необходимо разработать нормативные правовые акты, определяющие порядок разработки и корректировки документов стратегического планирования, а также осуществления мониторинга и контроля реализации документов стратегического планирования;
- 3) создать федеральный государственный реестр документов стратегического планирования в соответствии со статьей 12 Федерального закона № 172-ФЗ;
- 4) осуществить информационное обеспечение стратегического планирования в соответствии со статьей 14 Федерального закона № 172-ФЗ.

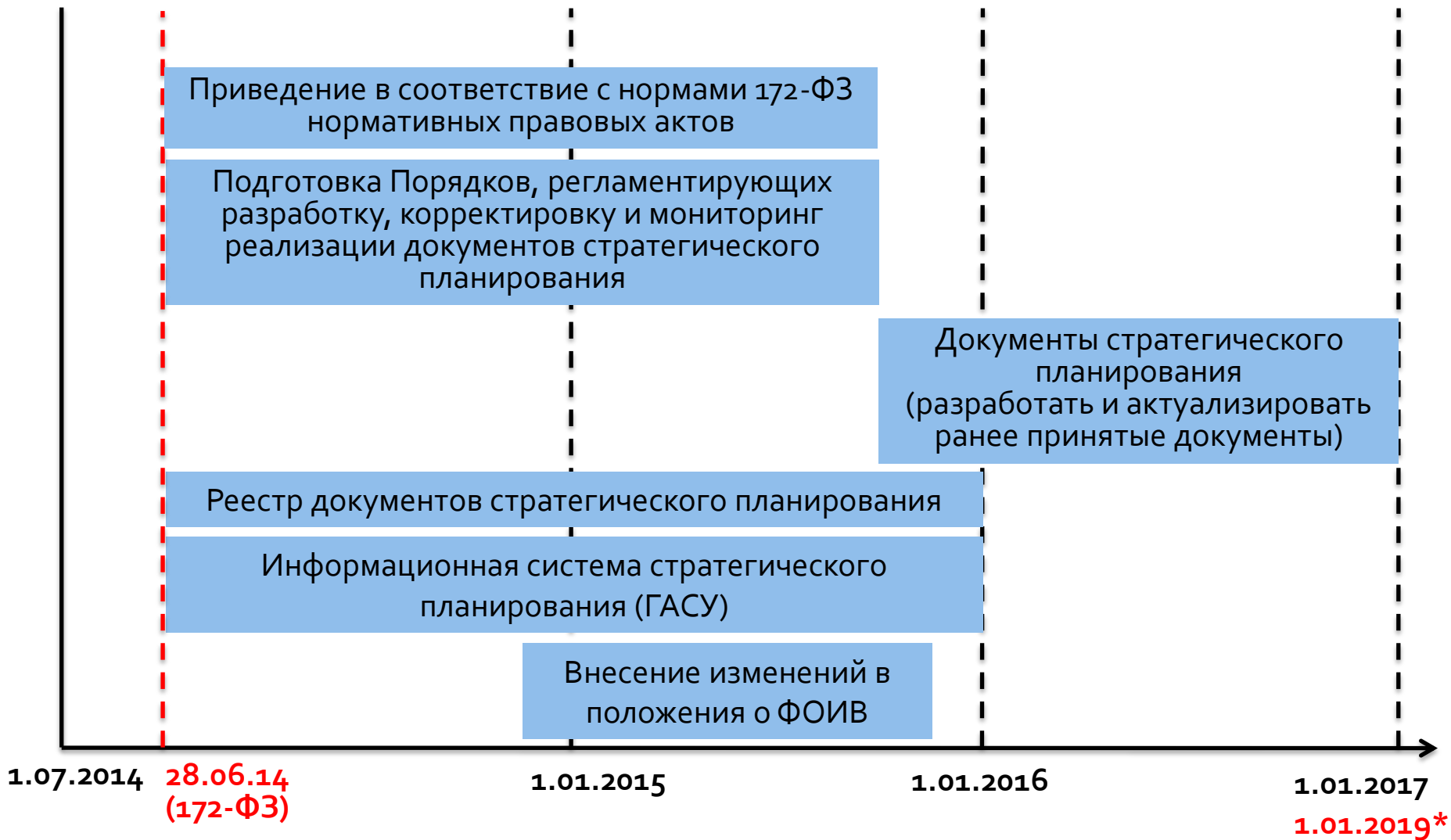
До 1 января 2017 (2019*) года:

- 5) разработать документы стратегического планирования в соответствии с планом подготовки документов стратегического планирования, предусмотренным в пункте 1;
- 6) привести в соответствие с настоящим Федеральным законом действующие документы стратегического планирования, принятые до дня вступления в силу настоящего Федерального закона.

***В соответствии с законопроектом (принят Госдумой в I чтении в феврале 2016 г.)**



Этапы формирования системы стратегического планирования



*В соответствии с законопроектом (принят Госдумой в I чтении в феврале 2016 г.)



Стратегия социально-экономического развития субъекта РФ

1. Разрабатывается на 12 и более лет, в целях определения приоритетов, целей и задач социально-экономического развития субъекта РФ, согласованных с приоритетами и целями социально-экономического развития РФ.
2. Стратегия содержит:
 - 1) оценку достигнутых целей социально-экономического развития субъекта РФ;
 - 2) приоритеты, цели, задачи и направления социально-экономической политики субъекта РФ;
 - 3) показатели достижения целей социально-экономического развития субъекта РФ, сроки и этапы реализации стратегии;
 - 4) ожидаемые результаты реализации стратегии;
 - 5) оценку финансовых ресурсов, необходимых для реализации стратегии;
 - 6) информацию о государственных программах субъекта РФ, утверждаемых в целях реализации стратегии;
 - 7) иные положения, определяемые законами субъекта РФ.
3. Стратегия социально-экономического развития субъекта РФ является основой для разработки государственных программ субъекта РФ, схемы территориального планирования субъекта РФ и плана мероприятий по реализации стратегии социально-экономического развития субъекта РФ.
4. Утверждается Законом субъекта РФ или постановлением Правительства субъекта РФ



Прогноз социально-экономического развития субъекта РФ на долгосрочный период

1. Разрабатывается на вариативной основе каждые 6 лет на 12 и более лет на основе ПСЭР и ПНТР и данных, представляемых ОИВ субъекта РФ и ОМСУ.
2. Содержит:
 - 1) оценку достигнутого уровня социально-экономического развития субъекта РФ;
 - 2) определение вариантов внутренних условий и характеристик социально-экономического развития субъекта РФ на долгосрочный период, включая основные показатели демографического и научно-технического развития, состояния окружающей среды и природных ресурсов;
 - 3) оценку факторов и ограничений экономического роста субъекта РФ на долгосрочный период;
 - 4) направления социально-экономического развития субъекта РФ и целевые показатели одного или нескольких вариантов прогноза социально-экономического развития субъекта РФ на долгосрочный период, включая количественные показатели и качественные характеристики социально-экономического развития;
 - 5) основные параметры государственных программ субъекта РФ;
 - 6) основные показатели развития по отдельным видам экономической деятельности, показатели развития транспортной и энергетической инфраструктур на долгосрочный период с учетом проведения мероприятий, предусмотренных государственными программами субъекта Российской Федерации;
 - 7) иные положения, определенные высшим исполнительным органом государственной власти субъекта Российской Федерации.



Прогноз социально-экономического развития субъекта РФ на среднесрочный период

1. Разрабатывается на вариативной основе ежегодно на 6 лет на основе стратегии субъекта РФ и направлений налоговой и бюджетной политики субъекта РФ.
2. Содержит:
 - 1) оценку достигнутого уровня социально-экономического развития субъекта Российской Федерации;
 - 2) оценку факторов и ограничений экономического роста субъекта Российской Федерации на среднесрочный период;
 - 3) направления социально-экономического развития субъекта Российской Федерации и целевые показатели одного или нескольких вариантов прогноза социально-экономического развития субъекта Российской Федерации на среднесрочный период, включая количественные показатели и качественные характеристики социально-экономического развития;
 - 4) основные параметры государственных программ субъекта Российской Федерации;
 - 5) иные положения, определенные высшим исполнительным органом государственной власти субъекта Российской Федерации.



Бюджетный прогноз субъекта РФ на долгосрочный период

1. Разрабатывается на вариативной основе каждые 6 лет на 12 и более лет на основе ПСЭР, БП и данных, представляемых ОИВ субъекта РФ и ОМСУ.

2. Содержит:

1. Текущие характеристики бюджета субъекта РФ (местного бюджета) и социально-экономического развития.

Содержание: приводятся отчетные и оперативные данные об основных социально-экономических показателях, показатели бюджетной отчетности, основные результаты осуществления налогово-бюджетной и долговой политики.

2. Цели и задачи налогово-бюджетной и долговой политики в долгосрочном периоде.

Содержание: описываются общие цели, задачи и принципы долгосрочной бюджетной политики, основные реформы, в том числе на основе государственных (муниципальных) программ и иных программных документов; приводятся обоснования основных ограничений налогово-бюджетной и долговой политики, подходов к межбюджетному регулированию, на основе которых определяются базовые результаты развития бюджетной системы на конец периода прогнозирования.

3. Условия реализации бюджетного прогноза.

Содержание: характеристика и описание основных вариантов прогноза социально-экономического развития на долгосрочный период; описываются ключевые прогнозируемые события долгосрочного периода, оказывающие существенное влияние на показатели бюджета субъекта Российской Федерации (местного бюджета).



Бюджетный прогноз субъекта РФ на долгосрочный период

4. Прогноз основных показателей консолидированного бюджета субъекта РФ (местного бюджета).

Содержание: анализ, описание основных характеристик бюджета и тенденций их изменения в долгосрочном периоде; приводится оценка изменения бюджетных показателей и их влияние на сбалансированность бюджета субъекта Российской Федерации (местного бюджета), в том числе в различных вариантах прогноза социально-экономического развития.

5. Прогноз доходов бюджета субъекта РФ (местного бюджета).

Содержание: характеристика структуры доходов бюджета, ее изменения в рамках прогнозируемого периода; приводятся сведения о планируемых изменениях налоговой политики (в том числе по отдельным налогам и сборам, ставкам и налоговым льготам); обоснование прогнозируемых доходов в виде межбюджетных трансфертов из других бюджетов.

5. Прогноз расходов бюджета субъекта РФ (местного бюджета) на долгосрочный период.

Содержание: описание механизма расчета предельной величины расходов бюджета (дефицита бюджета) в долгосрочном периоде; оценка и анализ функциональной структуры расходов и описание основных факторов, влияющих на изменение структуры расходов; сведения о государственных программах субъекта РФ (муниципальных программах); данные об основных реформах, планируемых к реализации в долгосрочном периоде, мероприятиях повышения эффективности расходов.

6. Государственный (муниципальный) долг

Содержание: целевые показатели долговой нагрузки в долгосрочном периоде; состав и структура долга, процентные расходы; оценка потенциала привлечения дополнительных заимствований; анализ влияния долговой нагрузки на бюджетную устойчивость.

7. Риски реализации бюджетного прогноза.

Содержание: описание основных факторов и угроз несбалансированности бюджета, системы мероприятий профилактики бюджетных рисков (внешние и внутренние).



План мероприятий по реализации стратегии социально-экономического развития субъекта РФ

1. Разрабатывается на основе положений стратегии субъекта РФ и на период ее действия и на основе ОНДП.
2. Содержит:
 - 1) этапы реализации стратегии, выделенные с учетом установленной периодичности бюджетного планирования: три года (для первого этапа реализации стратегии и текущего периода бюджетного планирования) и три - шесть лет (для последующих этапов и периодов);
 - 2) цели и задачи социально-экономического развития субъекта Российской Федерации, приоритетные для каждого этапа реализации стратегии;
 - 3) показатели реализации стратегии и их значения, установленные для каждого этапа реализации стратегии;
 - 4) комплексы мероприятий и перечень государственных программ субъекта Российской Федерации, обеспечивающие достижение на каждом этапе реализации стратегии долгосрочных целей социально-экономического развития субъекта Российской Федерации, указанных в стратегии;
 - 5) иные положения, определенные высшим исполнительным органом государственной власти субъекта Российской Федерации.



Государственные программы субъекта РФ

1. Государственные программы субъекта Российской Федерации разрабатываются в соответствии с приоритетами социально-экономического развития, определенной стратегией социально-экономического развития субъекта Российской Федерации с учетом отраслевых документов стратегического планирования Российской Федерации и стратегий социально-экономического развития макрорегионов, на период, определяемый высшим исполнительным органом государственной власти субъекта Российской Федерации.
2. Перечень государственных программ субъекта Российской Федерации и порядок их разработки, реализации и оценки их эффективности утверждаются высшим исполнительным органом государственной власти субъекта Российской Федерации.
3. В случае, если на федеральном уровне утверждена и реализуется государственная программа Российской Федерации, направленная на достижение целей, относящихся к предмету совместного ведения Российской Федерации и субъектов Российской Федерации, может быть разработана аналогичная государственная программа субъекта Российской Федерации.
4. Государственные программы субъекта Российской Федерации утверждаются высшим исполнительным органом государственной власти субъекта Российской Федерации в соответствии с Бюджетным кодексом Российской Федерации.



Схема территориального планирования субъекта РФ

Схема территориального планирования субъекта Российской Федерации разрабатывается в целях обеспечения устойчивого социально-экономического развития субъекта Российской Федерации и основывается на положениях стратегии социально-экономического развития субъекта Российской Федерации, стратегий социально-экономического развития макрорегионов и отраслевых документов стратегического планирования Российской Федерации с учетом требований, определенных Градостроительным кодексом Российской Федерации и схемами территориального планирования Российской Федерации.



Документы стратегического планирования, разрабатываемые на уровне муниципального образования

1. Документы стратегического планирования, необходимые для обеспечения бюджетного процесса в муниципальных районах и городских округах, разрабатываются, утверждаются (одобряются) и реализуются в соответствии с Бюджетным кодексом Российской Федерации.
2. По решению органов местного самоуправления могут разрабатываться, утверждаться (одобряться) и реализовываться в муниципальных районах и городских округах стратегия социально-экономического развития муниципального образования и план мероприятий по реализации стратегии социально-экономического развития муниципального образования.



Реализация документов стратегического планирования субъектов РФ

1. Реализация стратегии социально-экономического развития субъекта РФ осуществляется путем разработки плана мероприятий по реализации стратегии социально-экономического развития субъекта РФ. Положения стратегии социально-экономического развития субъекта РФ детализируются в государственных программах субъекта РФ с учетом необходимости ресурсного обеспечения, в том числе определенного в соответствии с бюджетным прогнозом РФ на долгосрочный период и бюджетным прогнозом субъекта Российской Федерации на долгосрочный период.
2. Приоритеты, цели и задачи социально-экономического развития субъекта РФ могут быть детализированы в отраслевых документах стратегического планирования РФ.
3. Комплексы мероприятий по реализации основных положений стратегии социально-экономического развития субъекта РФ и перечень государственных программ субъекта РФ включаются в план мероприятий по реализации стратегии социально-экономического развития субъекта РФ.
4. Государственные программы субъекта РФ, необходимые для реализации стратегии социально-экономического развития субъекта РФ, определяются высшим исполнительным органом государственной власти субъекта РФ и включаются в перечень государственных программ субъекта РФ.
5. Ежегодно проводится оценка эффективности реализации каждой государственной программы субъекта РФ. Порядок проведения указанной оценки и ее критерии устанавливаются высшим исполнительным органом государственной власти субъекта РФ.
6. Высший исполнительный орган государственной власти субъекта РФ готовит ежегодный отчет о ходе исполнения плана мероприятий по реализации стратегии социально-экономического развития субъекта РФ.



Шаги по формированию системы стратегического планирования

1) НОРМАТИВНОЕ ПРАВОВОЕ ЗАКРЕПЛЕНИЕ И КООРДИНАЦИЯ ПЛАНИРОВАНИЯ

- Закрепление координации стратегического планирования в субъекте РФ
- Координация стратегического и бюджетного планирования и планирования закупок в среднесрочном периоде

2) ЦЕЛЕПОЛАГАНИЕ И ПЛАНИРОВАНИЕ

- Разработка стратегии социально-экономического развития субъекта РФ
- Формирование системы сквозных целевых показателей социально-экономического развития субъекта РФ

3) ИНСТРУМЕНТЫ ПЛАНИРОВАНИЯ

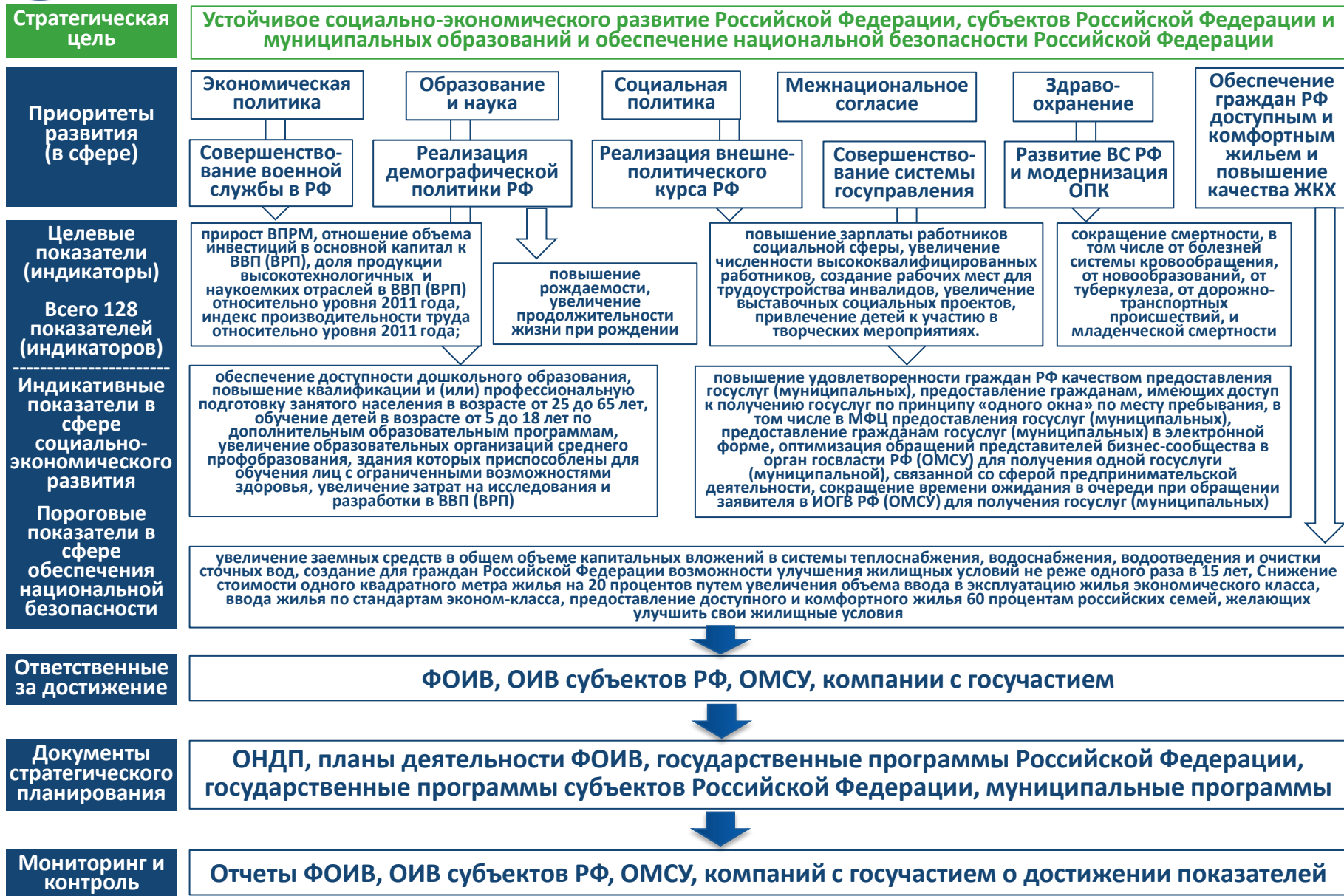
- Внедрение шести летнего цикла планирования
- Обеспечение корректировки показателей в документах стратегического планирования, в первую очередь в госпрограммах в зависимости от финансирования, изменения положения в экономике в среднесрочном периоде
- Комплексное планирование развития территорий с учетом развития отраслей и компаний на данной территории, т.е. обеспечение координации отраслевого и территориального планирования

4) МОНИТОРИНГ И КОНТРОЛЬ

- Внедрение сквозного мониторинга достижения целей социально-экономического развития субъекта РФ
- Закрепление ответственности за ОИВ и конкретными руководителями за достижение целей социально-экономического развития субъекта РФ

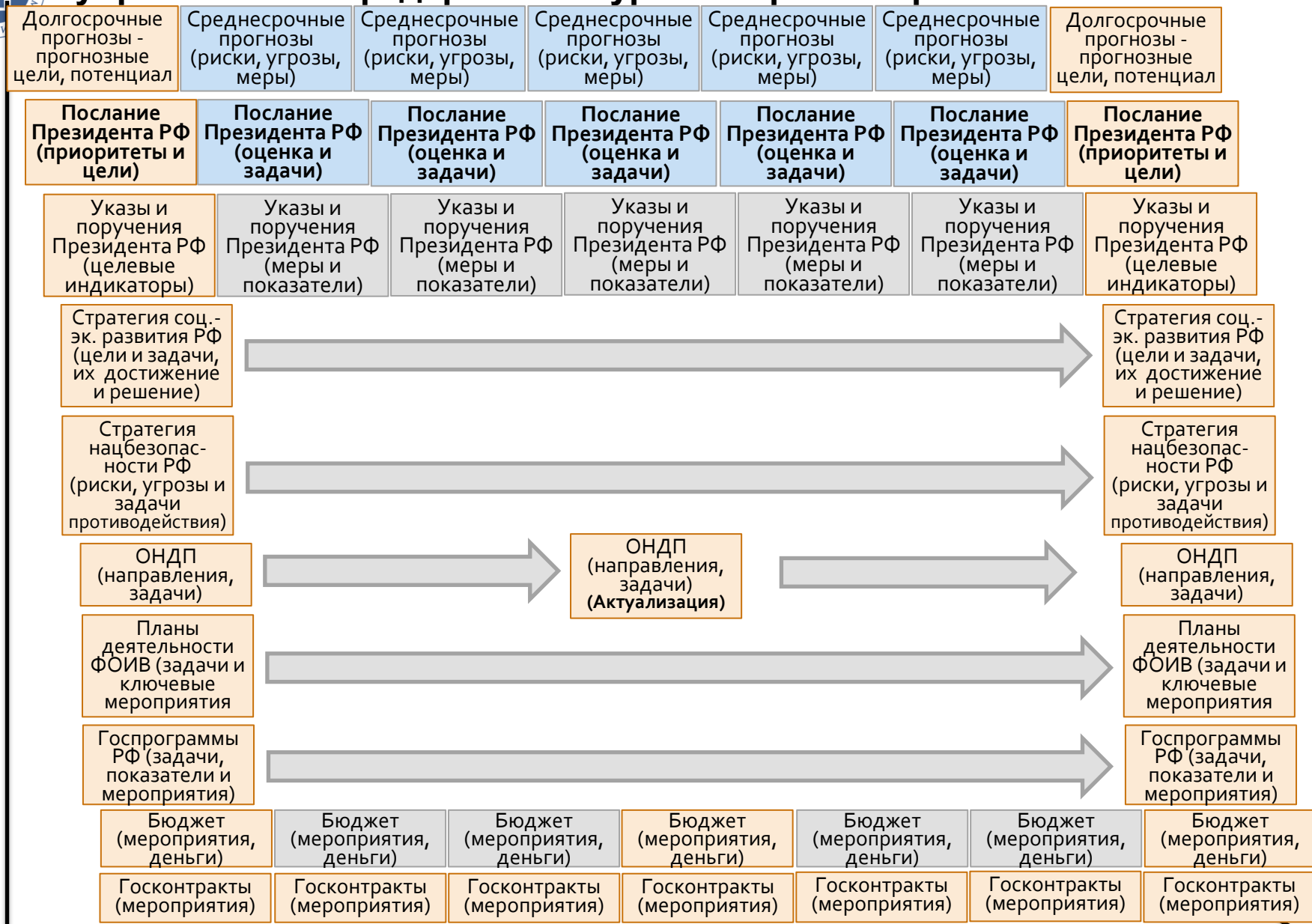


Система целевых показателей социально-экономического развития и обеспечения национальной безопасности РФ





Цикл формирования документов стратегического планирования и управления на федеральном уровне прогнозирования



2012

2013

2014

2015

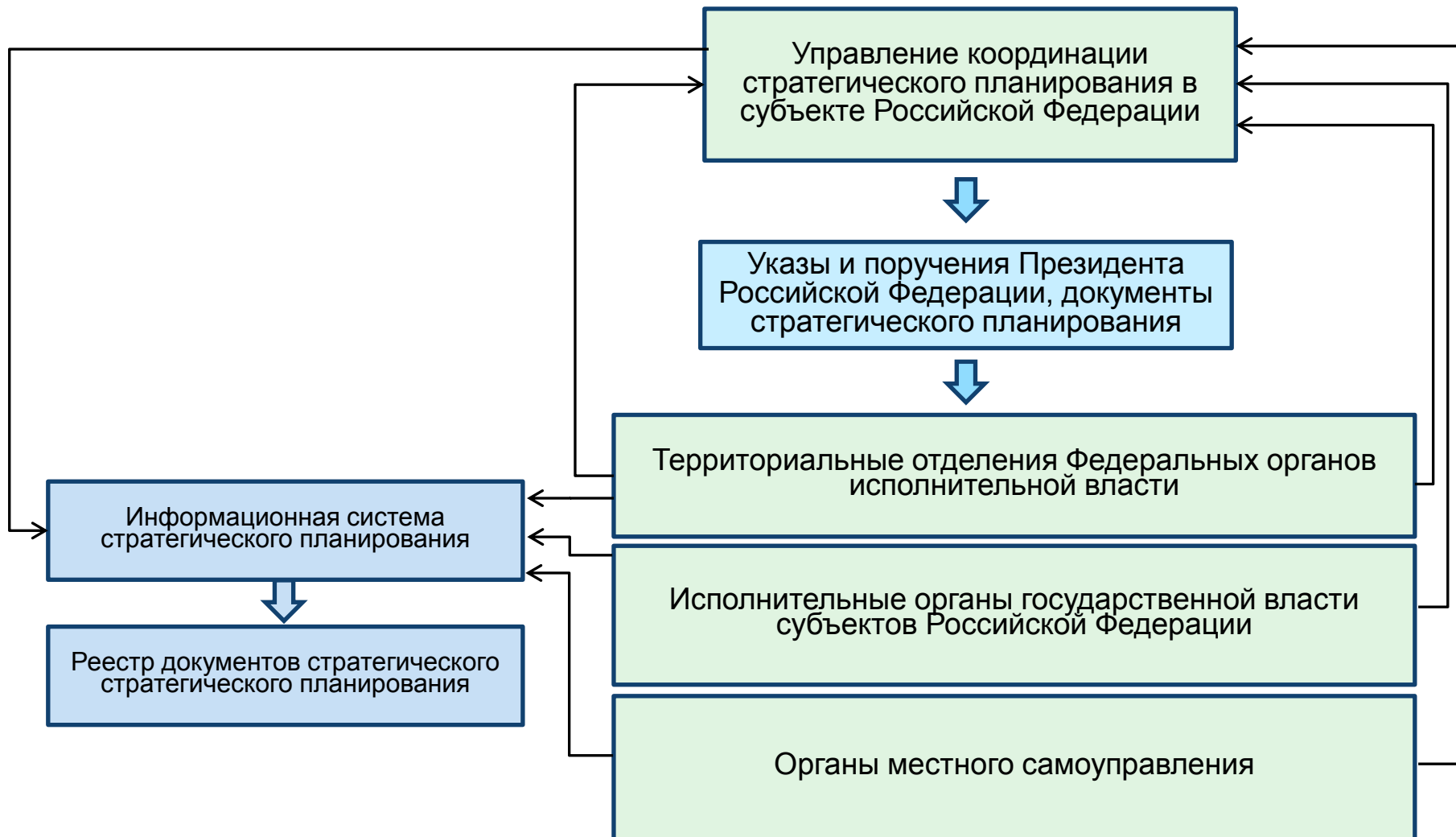
2016

2017

2018

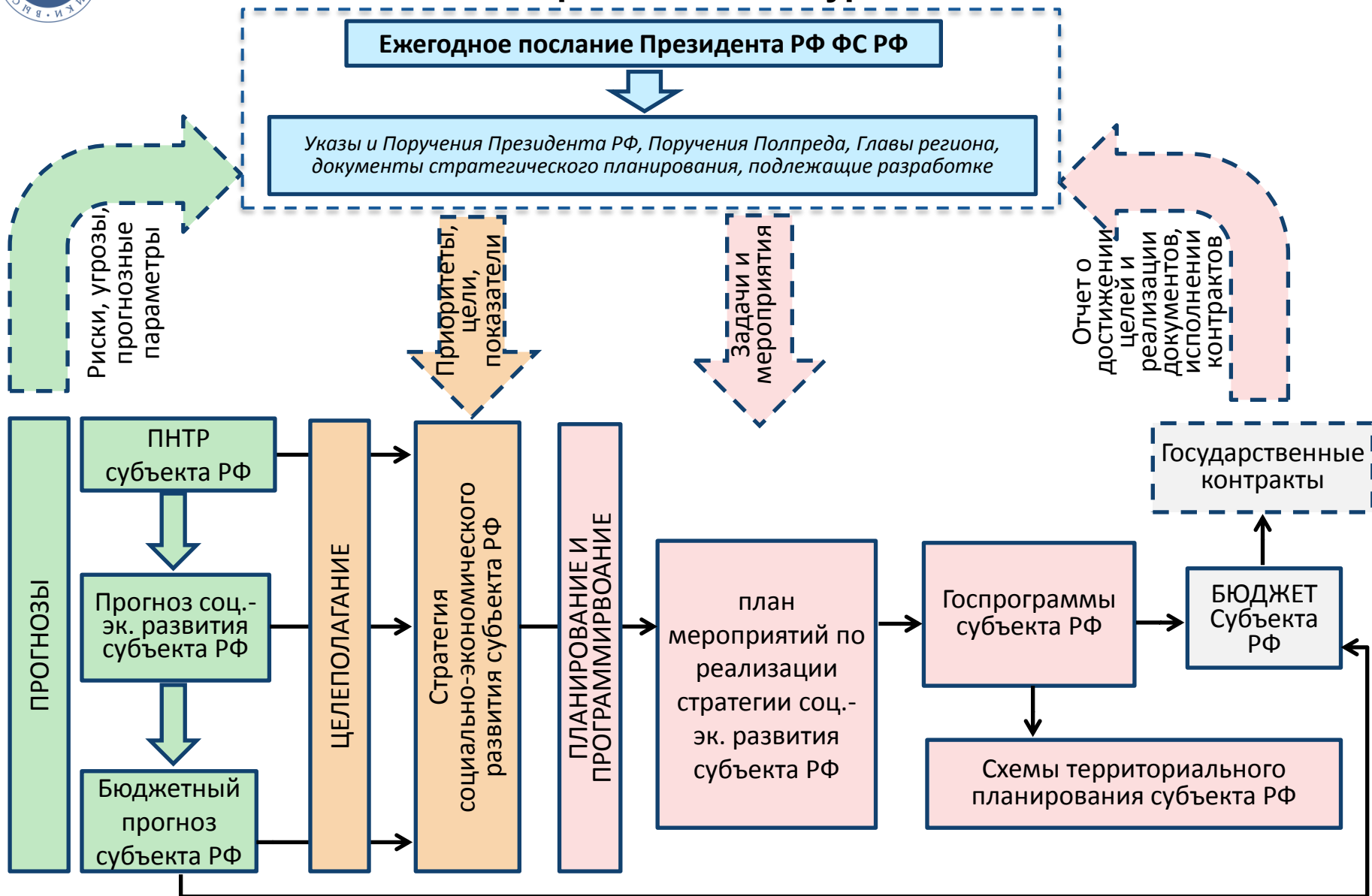


Координация стратегического планирования в субъекте РФ (примерная схема)



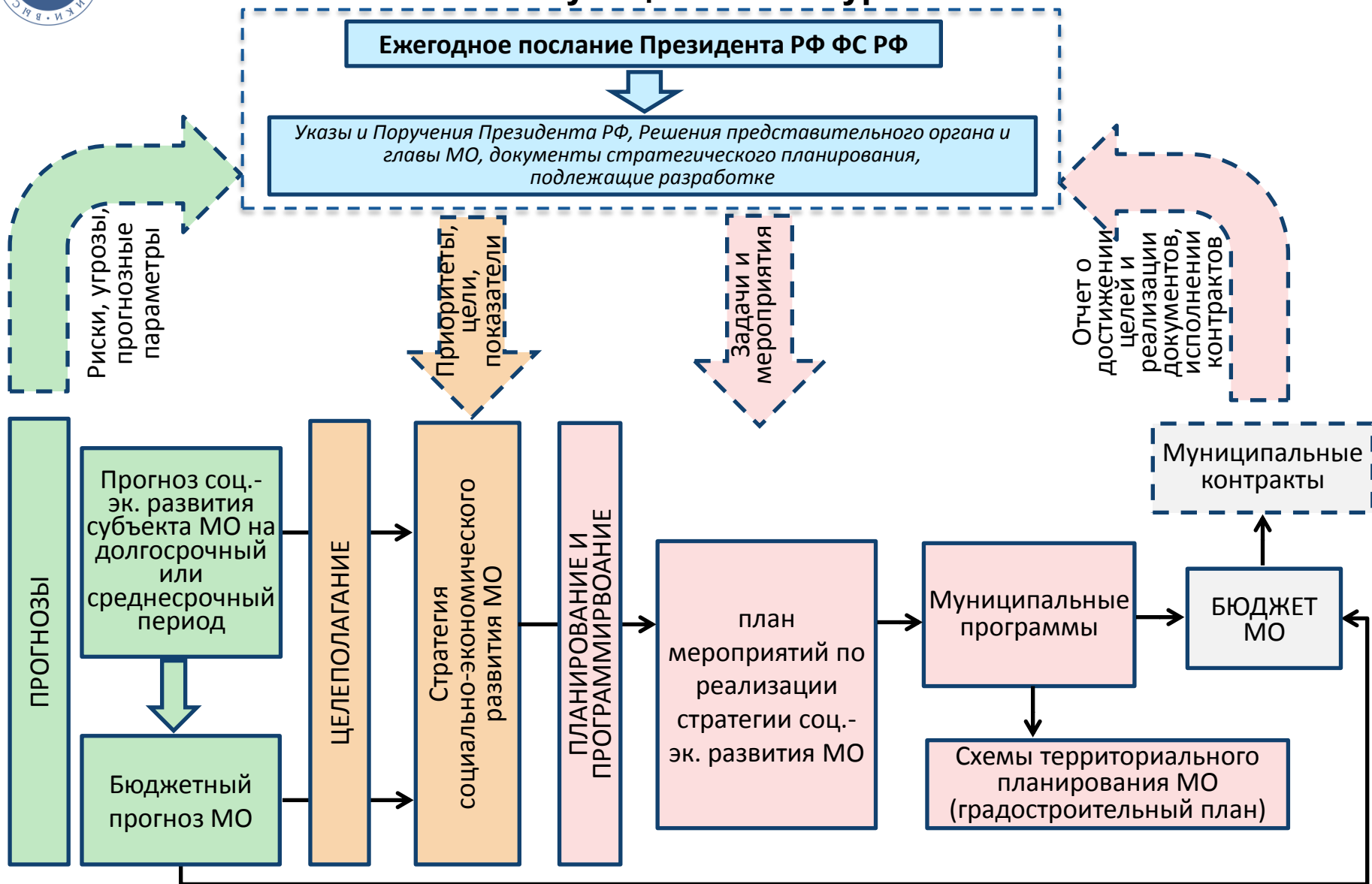


Взаимосвязь документов стратегического планирования на региональном уровне



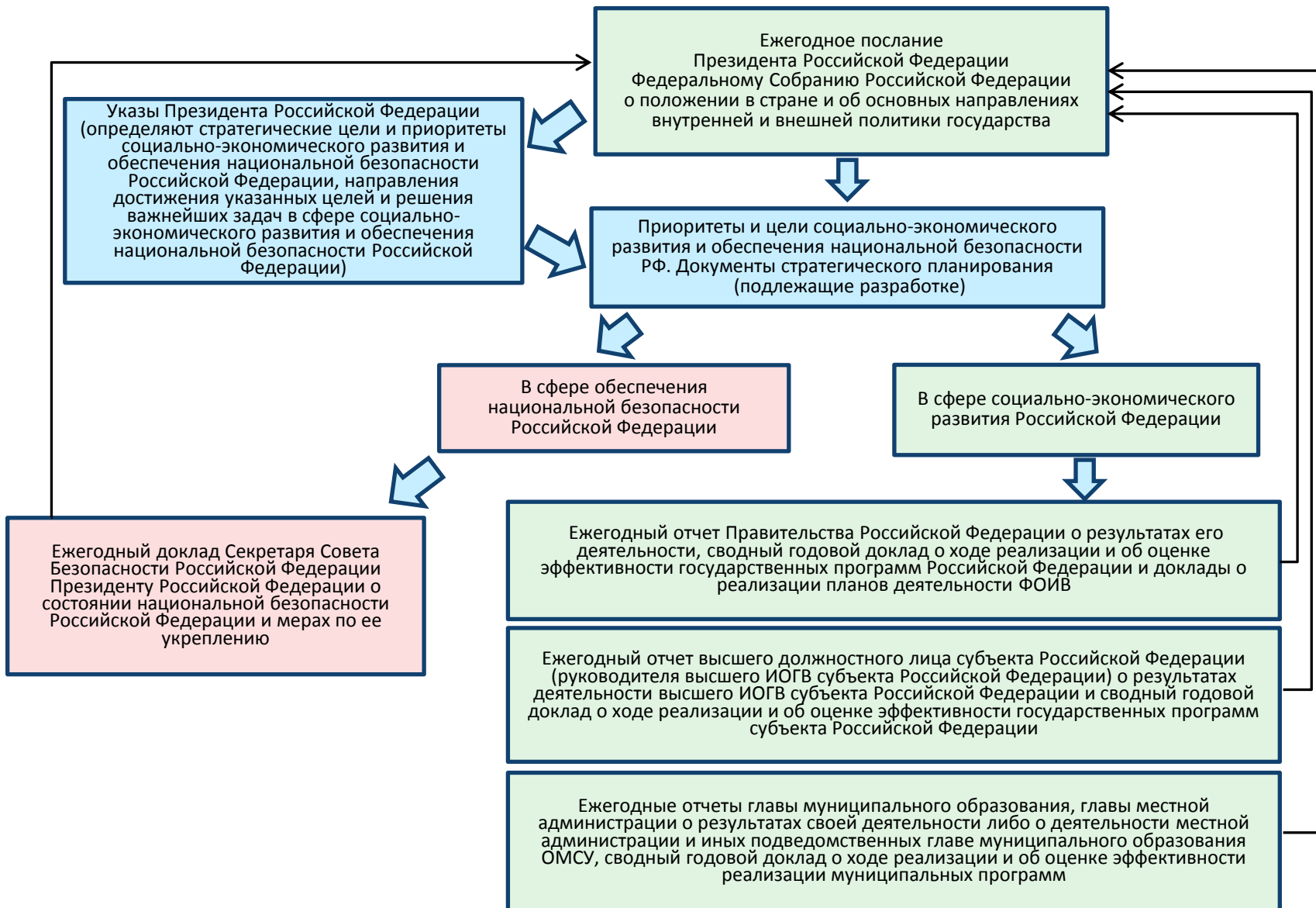


Взаимосвязь документов стратегического планирования на муниципальном уровне





Система мониторинга и контроля за достижением показателей социально-экономического развития и обеспечения национальной безопасности РФ





НАЦИОНАЛЬНЫЙ ИССЛЕДОВАТЕЛЬСКИЙ
УНИВЕРСИТЕТ

Спасибо за внимание!

101000, Россия, Москва, Мясницкая ул., д. 20

Тел.: (495) 621-7983, факс: (495) 628-7931

www.hse.ru